
TP, TPE, TPD, TPED

Serie 300, 50/60 Hz

Instrucciones de mantenimiento



CONTENIDO

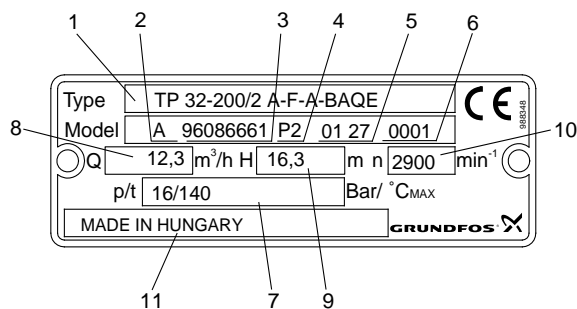
	Página
1. Símbolos utilizados en este documento	2
2. Identificación	3
2.1 Placa de características	3
2.2 Nomenclatura	3
3. Manipulación	5
4. Pares de apriete y lubricantes	6
5. Herramientas de mantenimiento	7
5.1 Herramientas especiales	7
5.2 Herramientas estándar	8
5.3 Herramientas dinamométricas	8
6. Desmontaje y montaje	9
6.1 Información general	9
6.2 Desmontaje	9
6.3 Sustitución de los anillos de desgaste	9
6.4 Montaje	9
7. Vuelva a colocar la solapa de la válvula de las bombas TPD	10
8. Vista en despiece ordenado	11

1. Símbolos utilizados en este documento**Aviso**

Si estas instrucciones no son observadas puede tener como resultado daños personales.

2. Identificación

2.1 Placa de características



TM02 5752 3902

Pos.	Descripción
1	Denominación
2	Modelo
3	Código de producto
4	Lugar de fabricación
5	Año y semana de fabricación
6	Número de serie
7	Presión y temperatura máxima
8	Caudal nominal
9	Altura con caudal nominal
10	Velocidad
11	País de fabricación

Fig. 1 Ejemplo de placa de características

2.2 Nomenclatura

Ejemplo	TP	D	65	-550	/2	-A	-F	-A	-BAQE
Gama									
Bomba doble									
Diámetro nominal de las bridas de aspiración y descarga (DN)									
Altura máxima [dm]									
Número de polos									
<p>Versión de bomba</p> <p>A = Versión básica</p> <ul style="list-style-type: none"> – Conexión de uniones con tuerca para G 1 1/2 o G 2 – Unión de bridas conforme a ISO 7005-2, PN 10, PN 6/PN 10, PN 16 y PN 25 – Montaje: IM 3001 (IM B 5)/IM 3011 (IM V 1) – La carcasa de la bomba tiene orificios roscados para montar la bomba en una placa base o soporte. <p>I = Brida PN 6</p> <p>X = Utilizada cuando los códigos no cubren por completo la versión real.</p> <p>U = Norma NEMA</p> <p>Conexión a la tubería</p> <p>F = Brida DIN</p> <p>J = Brida JIS</p> <p>G = Brida ANSI</p> <p>R = Hilo externo</p> <p>Materiales</p> <p>A = Versión básica</p> <ul style="list-style-type: none"> – Carcasa de bomba: hierro fundido gris EN-GJL-250, DIN W.-Nr. EN-JL1040 – Soporte de motor: hierro fundido gris EN-GJL-250, DIN W.-Nr. EN-JL1040 – Eje de bomba: acero inoxidable DIN W.-Nr. 1.4436/DIN W.-Nr. 1.0037 – Impulsor: hierro fundido gris EN-GJL-200, DIN W.-Nr. EN-JL1030 <p>Z = TP series 100 y 200: carcasa de bomba y soporte de motor en bronce</p> <p>B = TP serie 300: impulsor en bronce</p> <p>Cierre de eje y piezas de plástico/goma, excepto el anillo de boca</p> <p>Véase la sección 2.2.1 Cierre del eje.</p>									

2.2.1 Cierre del eje

Cierre del eje mecánico con longitud de montaje conforme a EN 12756.

Las siguientes variantes están disponibles por defecto:

Bomba	Diámetro del eje	Código de variante
TP serie 300, brida	Ø 28	
	Ø 38	BAQE
	Ø 48	BQQE
	Ø 55	GQQE
	Ø 60	

2.2.2 Códigos para el cierre del eje

Las posiciones (1) - (4) cubren cuatro tipos de información sobre el cierre de eje:

Ejemplo	(1)	(2)	(3)	(4)
Denominación de modelo de Grundfos				
Material, superficie móvil del cierre				
Material, pista fija				
Material, cierre secundario y otras piezas de goma y de plástico, excepto el anillo de boca				

La siguiente tabla explica las posiciones (1), (2), (3) y (4).

Posición	Modelo	Descripción breve del cierre
(1)	A	Cierre de junta tórica con unidad fija
	B	Cierre de fuelle de goma
	D	Cierre de junta tórica, equilibrado
	G	Cierre de fuelle, tipo B, con superficies reducidas del cierre
	R	Cierre de junta tórica, tipo A, con superficies reducidas de cierre
Posición	Modelo	Material
(2) y (3)	A	Carbono, metalizado (antimonio)
	B	Carbono, impregnado de resina
	U	Carburo de tungsteno
	Q	Carburo de silicio
Posición	Modelo	Material
(4)	E	EPDM
	F	FXM
	V	FKM

3. Manipulación

Aviso

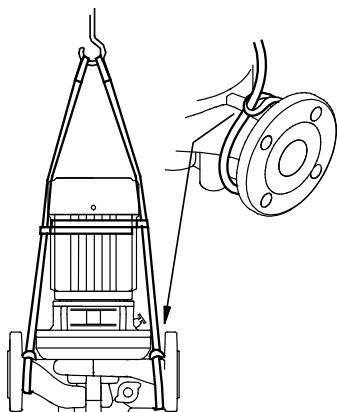
Los cáncamos montados en motores grandes de bombas pueden utilizarse para elevar la altura de la bomba (motor, soporte del motor e impulsor). Los cáncamos no deben utilizarse para levantar toda la bomba.



TPD: El hilo ubicado en la zona central de la carcasa de la bomba no debe utilizarse para levantamientos, ya que el hilo se encuentra debajo del centro de gravedad de la bomba.

Las bombas montadas con motores de menos de 4 kW deben levantarse mediante correas de nailon. Véase la figura 1.

TP



TPD

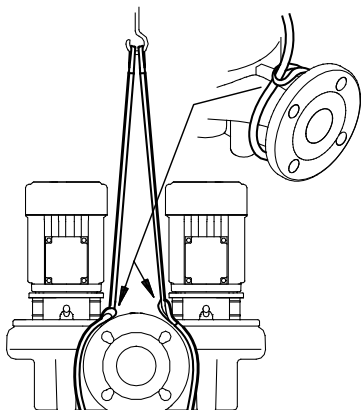
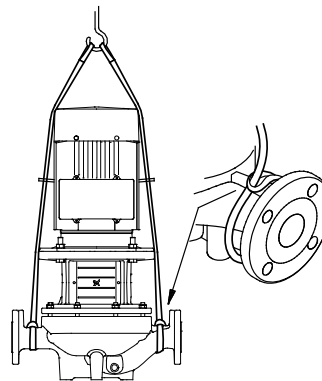


Fig. 1 Levantamiento de la bomba mediante correas de nailon.

Las bombas montadas en motores de menos de 4 kW deben levantarse mediante correas de nailon y cadenas. Véase la figura 2.

TP



TPD

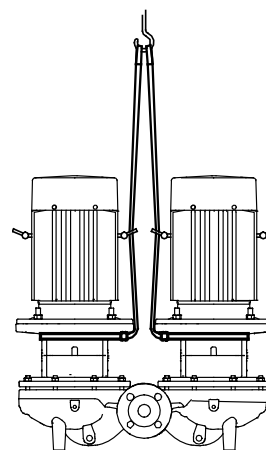


Fig. 2 Levantamiento de la bomba mediante correas de nailon y cadenas.

TM02 5500 3302 - TM02 5495 3302

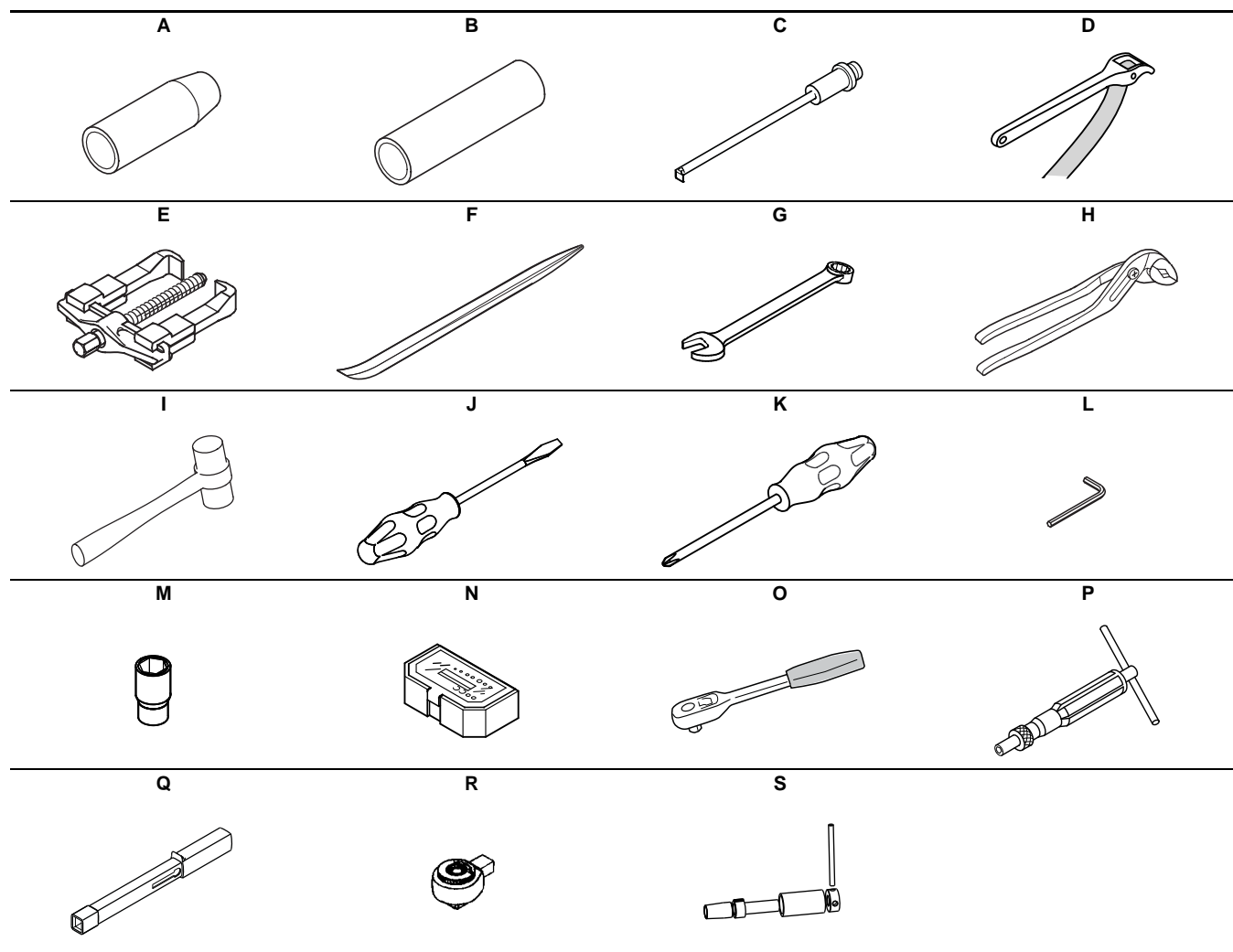
TM02 5502 3302 - TM02 5501 3302

4. Pares de apriete y lubricantes

Pos.	Denominación	Cantidad TP/TPD	Dimensiones	Par de apriete [Nm]	Lubricante
7a	Tornillo	4/8	M6	6	Loctite 243
9	Tornillo	2/4	M5	5	Loctite 243
			M6	8	
			M8	15	
17	Tornillo de purga	1/2	1/8"	8	Loctite 243
18	Tapón de tubería	2/2	1/4"	20	Loctite 243
19	Tapón de tubería	1/4	1/8"	10	Loctite 243
20	Tapón de tubería	2/4	3/8"	25	Loctite 243
26	Perno de anclaje	6, 8, 10/12, 16, 20	M10	45	
36	Tuerca para carcasa de bomba	6, 8, 10/12, 16, 20	M10	45	
36a	Tuerca para motor	4/8	M6	5	
			M8	12	
			M12	40	
			M16	100	
51	Eje	1/2			Rocol 22
67	Tuerca de impulsor	1/2	M14	40	
72a	Junta tórica/arandela de cierre	1/2			Rocol 22
105	Cierre del eje	1/2			Agua con jabón
211	Tornillo	0/6	M6	6	
222	Tapón de tubería	0/1	1/8"	10	Loctite 243

Producto	Código de producto
Loctite 243	V7137215
Rocol 22	00RM2924

5. Herramientas de mantenimiento



5.1 Herramientas especiales

Pos.	Denominación	Para pos.	Información adicional	Código de producto
A	Cojinete de montaje	51	∅ 28	V7216304
			∅ 38	V7216305
			∅ 48	70007165
			∅ 55	70007166
			∅ 60	70007167
B	Punzón	105	∅ 28	V7216306
			∅ 38	V7216307
			∅ 48	70007172
			∅ 55	70007173
C	Extractor	45, 45b	∅ 60	70007174
				96824962
S	Herramienta para cierre del eje	105	∅ 28	95046131
			∅ 38	95046132
			∅ 48	95046133
			∅ 55	95046134
			∅ 60	95046135

5.2 Herramientas estándar

Pos.	Denominación	Para pos.	Información adicional [mm]	Código de producto
D	Llave de correa	49		00SV0853
E	Extractor	49		
F	Tenazas	51		SV5201
G	Llave fija/estrella	36, 36a, 67	17	SV0056
			19	SV0063
			22	00SV0186
			24	SV0122
			30	SV0073
			36	
H	Pinzas Multigrip	11		SV0150
I	Martillo de plástico	2, 77		SV0349
J	Destornillador	105		
K	Destornillador de cabeza en cruz	7a		
L	Llave Allen	9, 9a	2,5	SV0277
			3	
			4	SV0278
			6	SV0196
			10	SV0033
M	Casquillo hexagonal	36, 36a, 67	13	SV0413
			17	SV0417
			19	SV0419
			22	SV0422
			24	SV0424
			27	SV0427
			30	
		36		
			41	
			50	
N	Kit de brocas	7a, 9, 9a		SV2010
O	Carraca	N		96777072

5.3 Herramientas dinamométricas

Pos.	Denominación	Para pos.	Información adicional	Código de producto
P	Destornillador con par de apriete	N	1-6 Nm	SV0438
Q	Llave de ajuste dinamométrica	Q	9 x 12 mm - 4-20 Nm	SV2092
			9 x 12 mm - 20-100 Nm	SV0269
			14 x 18 mm - 40-200 Nm	SV0400
R	Cabezal de carraca	M	9 x 12 mm - 1/2"	SV0295
			14 x 18 mm	SV0401

6. Desmontaje y montaje

6.1 Información general

Los números de posición de las piezas (dígitos) se refieren a los dibujos y listados de piezas. Los números de posición de las herramientas (letras) se refieren a la sección [5. Herramientas de mantenimiento](#).

Antes del desmontaje

- Desconecte el suministro eléctrico.
- Cierre las válvulas de aislamiento, si están montadas, para evitar el drenaje del sistema de tuberías.
- Desconecte el cable del suministro eléctrico de acuerdo con la normativa local.

Antes del montaje

- Solicite los kits de mantenimiento necesarios.
- Limpie y compruebe todas las piezas.
- Sustituya las piezas defectuosas con piezas nuevas.

Durante el montaje

- Lubrique y apriete los tornillos y tuercas de acuerdo con la sección [4. Pares de apriete y lubricantes](#).
- Sustituya siempre las arandelas de cierre y las juntas tóricas.

6.2 Desmontaje

1. Retire las tuercas (pos. 36) de la carcasa de la bomba (pos. 6).
2. Retire la carcasa de la bomba. Es posible que sea necesario usar un martillo de plástico (pos. I) o unas tenazas (pos. F) para separar la carcasa de la bomba del soporte del motor (pos. 1a) o la cubierta (pos. 77).
3. Retire la junta tórica (pos. 72a) del soporte del motor/cubierta.
4. Sujete el impulsor con una llave de correa (pos. D) y afloje la tuerca de desbloqueo del impulsor (pos. 67). Retire la tuerca del impulsor, la arandela de presión (pos. 66a) y la arandela (pos. 66) del eje.
5. Retire el impulsor (pos. 49) usando un extractor.
6. Retire la chaveta (pos. 11) del eje (pos. 51).
7. Retire los anillos espaciadores, si los hubiere, entre el impulsor y el cierre del eje (pos. 105).

Cierre del eje, tipos Bxxx y Dxxx

- Extraiga la pieza giratoria del cierre del eje usando dos destornilladores.

Cierre del eje, tipo Axxx

- Extraiga la arandela de retención utilizando dos destornilladores y retire el anillo de cierre con junta tórica utilizando dos destornilladores.

Bomba con soporte de motor independiente (pos. 1a) y cubierta sujeta mediante abrazaderas (pos. 77)

- Retire la cubierta.

Bomba con soporte del motor independiente (pos. 1a) y cubierta fijada mediante tornillos (pos. 77)

- Retire los tornillos que mantienen sujetos la cubierta y el soporte del motor y extraiga la cubierta.

Bomba con soporte del motor/cubierta integrados (pos. 2)

1. Retire la protección del acoplamiento (pos. 7) y los tornillos/tuercas de sujeción del soporte del motor (pos. 28 y 36a) y el motor. Retire el soporte del motor (pos. 2). Es posible que sea necesario aflojar del motor el soporte del motor con un martillo de plástico.
2. Retire la pieza fija del cierre del eje empujándola desde atrás.
3. Afloje los tornillos (pos. 9) fijando el eje de la bomba (pos. 51) al eje del motor.
4. Retire el eje de la bomba. Es posible que sea necesario aflojarlo con unas tenazas o una herramienta similar.

6.3 Sustitución de los anillos de desgaste

Bomba con anillos de desgaste en bronce

1. Introduzca el gancho del extractor (pos. C) bajo el anillo de desgaste (pos. 45 o 45b).
2. Golpee el bloque de disipación contra el extremo de parada del impulsor. Desplace el extractor a otra posición bajo el anillo de desgaste.
3. Golpee el alojamiento del nuevo anillo de desgaste utilizando un trozo de madera como amortiguador.
4. Repita los pasos 1 a 3 para el segundo anillo de desgaste de la bomba.

6.4 Montaje

1. Lubrique el eje del motor con la grasa de la junta tórica.
2. Empuje el alojamiento del eje de la bomba (pos. 51) hacia el eje del motor. Asegúrese de que el eje de la bomba no se mueve al soltarlo.
3. Aplique una gota de Loctite 243 a los tornillos de sujeción (pos. 9) y apriételos hacia el interior del eje de la bomba. Véase la sección [4. Pares de apriete y lubricantes](#).
4. Monte el soporte del motor (pos. 1a o 2) en el motor.
5. Monte y apriete los tornillos/tuercas (pos. 28 y 36a) en el soporte del motor. Véase la sección [4. Pares de apriete y lubricantes](#).
6. Monte el cojinete de montaje (pos. A) en el eje de la bomba.

Bomba con soporte de motor independiente (pos. 1a) y cubierta sujeta mediante abrazaderas (pos. 77)

- Monte la cubierta en el soporte del motor.

Bomba con soporte del motor independiente (pos. 1a) y cubierta fijada mediante tornillos (pos. 77)

1. Monte la cubierta en el soporte del motor y apriétela. Véase la sección [4. Pares de apriete y lubricantes](#).
2. Rocíe agua con jabón sobre el eje de la bomba y el cojinete de montaje.
3. Monte la pieza fija del cierre del eje (pos. 105) en el eje. No toque la superficie del cierre con los dedos.
4. Empuje el alojamiento de la pieza fija del cierre del eje con un punzón (pos. B).

Cierre del eje, todos los tipos

1. Retire los tornillos, de haber alguno, de la pieza giratoria del cierre del eje y deséchelos.
2. Pulverice agua con jabón sobre la pieza giratoria del cierre del eje.
3. Empuje el alojamiento de la pieza giratoria del cierre del eje con un punzón (pos. B).
4. Monte los anillos espaciadores, en caso necesario, entre el cierre del eje y el impulsor en el eje de la bomba.
5. Retire el cojinete de montaje del eje de la bomba.
6. Coloque la chaveta (pos. 11) y el impulsor (pos. 49) en el eje.
7. Monte la arandela (pos. 66), la arandela de presión (pos. 66a) y la tuerca del impulsor (pos. 67).
8. Sujete el impulsor con una llave de correa (pos. D) y apriete la tuerca del impulsor. Véase la sección [4. Pares de apriete y lubricantes](#).
9. Monte la junta tórica (pos. 72a) en la cubierta y lubríquela.
10. Monte la carcasa de la bomba (pos. 6).
11. Monte la cubierta/el soporte del motor en la bomba y apriete de forma cruzada las tuercas (pos. 36). Véase la sección [4. Pares de apriete y lubricantes](#).
12. Compruebe que el eje de la bomba puede girar libremente.
13. Monte la protección del acoplamiento (pos. 7) y ajuste los tornillos. Véase la sección [4. Pares de apriete y lubricantes](#).

7. Vuelva a colocar la solapa de la válvula de las bombas TPD

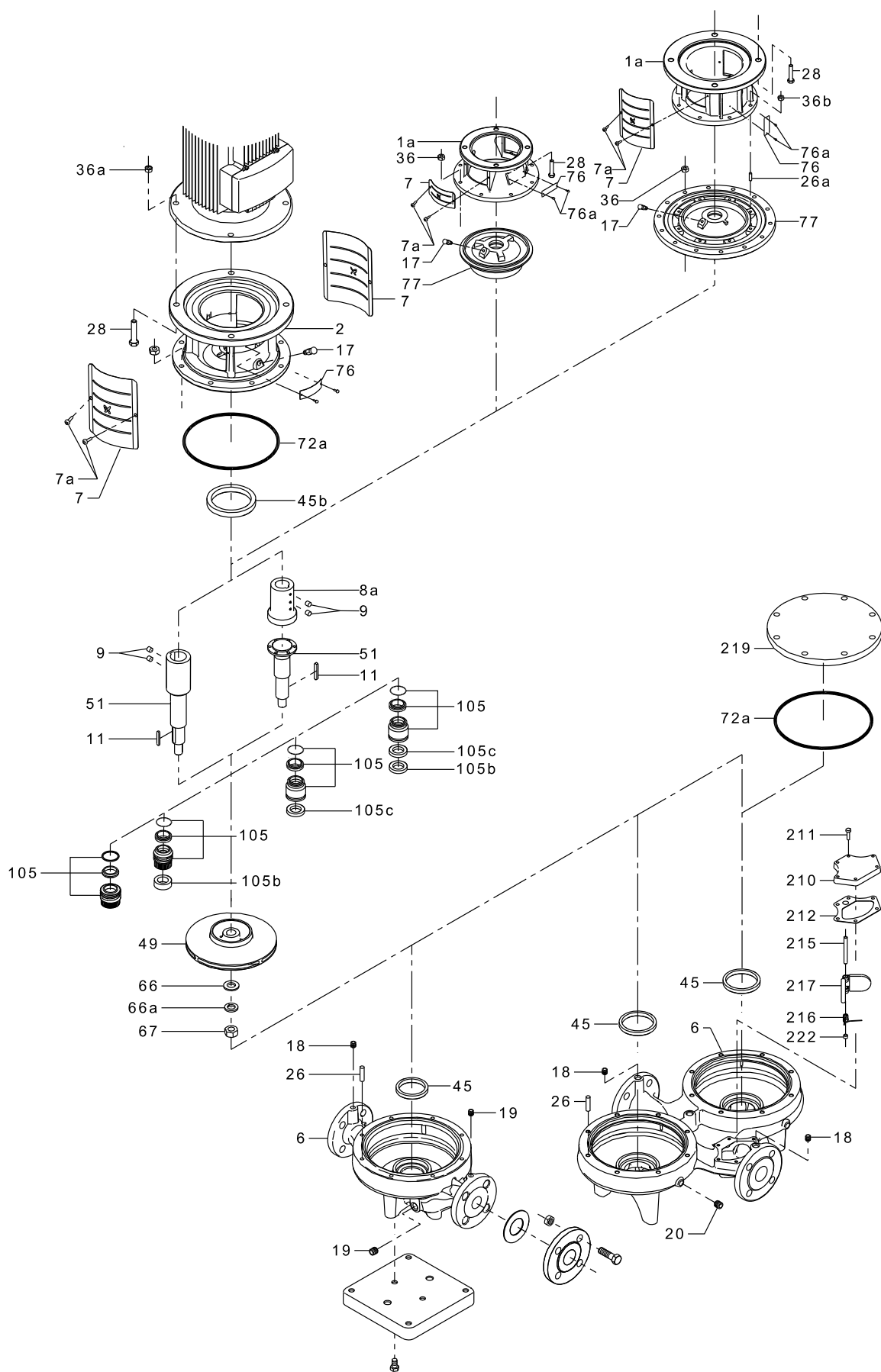
Desmontaje

1. Retire los tornillos (pos. 211).
2. Retire la cubierta (pos. 210) con arandela de cierre (pos. 212).
3. Retire el tapón de la tubería (pos. 222).
4. Extraiga el perno (pos. 215).
5. Retire la válvula (pos. 217).

Montaje

1. Instale y monte la válvula en la bomba.
2. Extraiga el perno de montaje utilizando el perno (pos. 215).
3. Monte el tapón de la tubería (pos. 222).
4. Monte la arandela de cierre (pos. 212) y la cubierta de la válvula (pos. 210).
5. Monte y apriete los tornillos (pos. 211). Véase la sección [4. Pares de apriete y lubricantes](#).

8. Vista en despiece ordenado



Nos reservamos el derecho a modificaciones.

Argentina

Bombas GRUNDFOS de Argentina S.A.
Ruta Panamericana km. 37.500 Lote 34A
1619 - Garin
Pcia. de Buenos Aires
Phone: +54-3327 414 444
Telefax: +54-3327 411 111

Australia

GRUNDFOS Pumps Pty. Ltd.
P.O. Box 2040
Regency Park
South Australia 5942
Phone: +61-8-8461-4611
Telefax: +61-8-8340 0155

Austria

GRUNDFOS Pumpen Vertrieb Ges.m.b.H.
Grundfosstraße 2
A-5082 Grödig/Salzburg
Tel.: +43-6246-883-0
Telefax: +43-6246-883-30

Belgium

N.V. GRUNDFOS Bellux S.A.
Boomssesteenweg 81-83
B-2630 Aartselaar
Tél.: +32-3-870 7300
Télécopie: +32-3-870 7301

Belorussia

Представительство ГРУНДФОС в
Минске
220123, Минск,
ул. В. Хоружей, 22, оф. 1105
Тел.: +(37517) 233 97 65,
Факс: +(37517) 233 97 69
E-mail: grundfos_minsk@mail.ru

Bosnia/Herzegovina

GRUNDFOS Sarajevo
Trg Heroja 16,
BiH-71000 Sarajevo
Phone: +387 33 713 290
Telefax: +387 33 659 079
e-mail: grundfos@bih.net.ba

Brazil

BOMBAS GRUNDFOS DO BRASIL
Av. Humberto de Alencar Castelo Branco,
630
CEP 09850 - 300
São Bernardo do Campo - SP
Phone: +55-11 4393 5533
Telefax: +55-11 4343 5015

Bulgaria

Grundfos Bulgaria EOOD
Slatina District
Iztochna Tangenta street no. 100
BG - 1592 Sofia
Tel. +359 2 49 22 200
Fax. +359 2 49 22 201
email: bulgaria@grundfos.bg

Canada

GRUNDFOS Canada Inc.
2941 Brighton Road
Oakville, Ontario
L6H 6C9
Phone: +1-905 829 9533
Telefax: +1-905 829 9512

China

GRUNDFOS Pumps (Shanghai) Co. Ltd.
50/F Maxdo Center No. 8 Xingyi Rd.
Hongqiao development Zone
Shanghai 200336
PRC
Phone: +86 21 612 252 22
Telefax: +86 21 612 253 33

Croatia

GRUNDFOS CROATIA d.o.o.
Cebini 37, Buzin
HR-10010 Zagreb
Phone: +385 1 6595 400
Telefax: +385 1 6595 499
www.grundfos.hr

Czech Republic

GRUNDFOS s.r.o.
Čajkovského 21
779 00 Olomouc
Phone: +420-585-716 111
Telefax: +420-585-716 299

Denmark

GRUNDFOS DK A/S
Martin Bachs Vej 3
DK-8850 Bjerringbro
Tlf.: +45-87 50 50 50
Telefax: +45-87 50 51 51
E-mail: info_GDK@grundfos.com
www.grundfos.com/DK

Estonia

GRUNDFOS Pumps Eesti OÜ
Peterburi tee 92G
11415 Tallinn
Tel: + 372 606 1690
Fax: + 372 606 1691

Finland

OY GRUNDFOS Pumput AB
Mestarintie 11
FIN-01730 Vantaa
Phone: +358-3066 5650
Telefax: +358-3066 56550

France

Pompes GRUNDFOS Distribution S.A.
Parc d'Activités de Chesnes
57, rue de Malacombe
F-38290 St. Quentin Fallavier (Lyon)
Tél.: +33-4 74 82 15 15
Télécopie: +33-4 74 94 10 51

Germany

GRUNDFOS GMBH
Schlüterstr. 33
40699 Erkrath
Tel.: +49-(0) 211 929 69-0
Telefax: +49-(0) 211 929 69-3799
e-mail: infoservice@grundfos.de
Service in Deutschland:
e-mail: kundendienst@grundfos.de

HILGE GmbH & Co. KG

Hilgestrasse 37-47
55292 Bodenheim/Rhein
Germany
Tel.: +49 6135 75-0
Telefax: +49 6135 1737
e-mail: hilge@hilge.de

Greece

GRUNDFOS Hellas A.E.B.E.
20th km. Athinon-Markopoulou Av.
P.O. Box 71
GR-19002 Peania
Phone: +0030-210-66 83 400
Telefax: +0030-210-66 46 273

Hong Kong

GRUNDFOS Pumps (Hong Kong) Ltd.
Unit 1, Ground floor
Siu Wai Industrial Centre
29-33 Wing Hong Street &
68 King Lam Street, Cheung Sha Wan
Kowloon
Phone: +852-27861706 / 27861741
Telefax: +852-27858664

Hungary

GRUNDFOS Hungária Kft.
Park u. 8
H-2045 Törökbálint,
Phone: +36-23 511 110
Telefax: +36-23 511 111

India

GRUNDFOS Pumps India Private Limited
118 Old Mahaballipuram Road
Thoraiakkam
Chennai 600 096
Phone: +91-44 2496 6800

Indonesia

PT GRUNDFOS Pompa
Jl. Rawa Sumur III, Blok III / CC-1
Kawasan Industri, Pulogadung
Jakarta 13930
Phone: +62-21-460 6909
Telefax: +62-21-460 6910 / 460 6901

Ireland

GRUNDFOS (Ireland) Ltd.
Unit A, Merrywell Business Park
Ballymount Road Lower
Dublin 12
Phone: +353-1-4089 800
Telefax: +353-1-4089 830

Italy

GRUNDFOS Pompe Italia S.r.l.
Via Gran Sasso 4
I-20060 Truccazzano (Milano)
Tel.: +39-02-95838112
Telefax: +39-02-95309290 / 95838461

Japan

GRUNDFOS Pumps K.K.
Gotanda Metalion Bldg., 5F,
5-21-15, Higashi-gotanda
Shiagawa-ku, Tokyo
141-0022 Japan
Phone: +81 35 448 1391
Telefax: +81 35 448 9619

Korea

GRUNDFOS Pumps Korea Ltd.
6th Floor, Aju Building 679-5
Yeoksam-dong, Kangnam-ku, 135-916
Seoul, Korea
Phone: +82-2-5317 600
Telefax: +82-2-5633 725

Latvia

SIA GRUNDFOS Pumps Latvia
Deglava biznesa centrs
Augusta Deglava ielā 60, LV-1035, Rīga,
Tālr.: + 371 714 9640, 7 149 641
Fakss: + 371 914 9646

Lithuania

GRUNDFOS Pumps UAB
Smolensko g. 6
LT-03201 Vilnius
Tel: + 370 52 395 430
Fax: + 370 52 395 431

Malaysia

GRUNDFOS Pumps Sdn. Bhd.
7 Jalan Peguam U1/25
Glenmarie Industrial Park
40150 Shah Alam
Selangor
Phone: +60-3-5569 2922
Telefax: +60-3-5569 2866

México

Bombas GRUNDFOS de México S.A. de
C.V.
Boulevard TLC No. 15
Parque Industrial Stiva Aeropuerto
Apodaca, N.L. 66600
Phone: +52-81-8144 4000
Telefax: +52-81-8144 4010

Netherlands

GRUNDFOS Netherlands
Veluwezoom 35
1326 AE Almere
Postbus 22015
1302 CA ALMERE
Tel.: +31-88-478 6336
Telefax: +31-88-478 6332
E-mail: info_gnl@grundfos.com

New Zealand

GRUNDFOS Pumps NZ Ltd.
17 Beatrice Tinsley Crescent
North Harbour Industrial Estate
Albany, Auckland
Phone: +64-9-415 3240
Telefax: +64-9-415 3250

Norway

GRUNDFOS Pumper A/S
Strømsveien 344
Postboks 235, Leirdal
N-1011 Oslo
Tlf.: +47-22 90 47 00
Telefax: +47-22 32 21 50

Poland

GRUNDFOS Pompy Sp. z o.o.
ul. Klonowa 23
Baranowo k. Poznania
PL-62-081 Przeźmierowo
Tel: (+48-61) 650 13 00
Fax: (+48-61) 650 13 50

Portugal

Bombas GRUNDFOS Portugal, S.A.
Rua Calvet de Magalhães, 241
Apartado 1079
P-2770-153 Paço de Arcos
Tel.: +351-21-440 76 00
Telefax: +351-21-440 76 90

România

GRUNDFOS Pompe România SRL
Bd. Biruintei, nr 103
Pantelimon county Ilfov
Phone: +40 21 200 4100
Telefax: +40 21 200 4101
E-mail: romania@grundfos.ro

Russia

ООО Грундфос
Россия, 109544 Москва, ул. Школьная
39
Тел. (+7) 495 737 30 00, 564 88 00
Факс (+7) 495 737 75 36, 564 88 11
E-mail grundfos.moscow@grundfos.com

Serbia

GRUNDFOS Predstavništvo Beograd
Dr. Milutina Ivkovića 2a/29
YU-11000 Beograd
Phone: +381 11 26 47 877 / 11 26 47 496
Telefax: +381 11 26 48 340

Singapore

GRUNDFOS (Singapore) Pte. Ltd.
24 Tuas West Road
Jurong Town
Singapore 638381
Phone: +65-6865 1222
Telefax: +65-6861 8402

Slovenia

GRUNDFOS d.o.o.
Šlandrova 8b, SI-1231 Ljubljana-Črnuče
Phone: +386 1 568 0610
Telefax: +386 1 568 0619
E-mail: slovenia@grundfos.si

South Africa

GRUNDFOS (PTY) LTD
Corner Mountjoy and George Allen Roads
Wilbart Ext. 2
Bedfordview 2008
Phone: (+27) 11 579 4800
Fax: (+27) 11 455 6066
E-mail: lsmart@grundfos.com

Spain

Bombas GRUNDFOS España S.A.
Camino de la Fuentesilla, s/n
E-28110 Algete (Madrid)
Tel.: +34-91-848 8800
Telefax: +34-91-628 0465

Sweden

GRUNDFOS AB
Box 333 (Lunnagårdsgatan 6)
431 24 Mölndal
Tel.: +46 31 332 23 000
Telefax: +46 31 331 94 60

Switzerland

GRUNDFOS Pumpen AG
Bruggacherstrasse 10
CH-8117 Fällanden/ZH
Tel.: +41-1-806 8111
Telefax: +41-1-806 8115

Taiwan

GRUNDFOS Pumps (Taiwan) Ltd.
7 Floor, 219 Min-Chuan Road
Taichung, Taiwan, R.O.C.
Phone: +886-4-2305 0868
Telefax: +886-4-2305 0878

Thailand

GRUNDFOS (Thailand) Ltd.
92 Chaloom Phrakiat Rama 9 Road,
Dokmai, Pravej, Bangkok 10250
Phone: +66-2-725 8999
Telefax: +66-2-725 8998

Turkey

GRUNDFOS POMPA San. ve Tic. Ltd. Sti.
Gebze Organize Sanayi Bölgesi
Ihsan dede Caddesi,
2. yol 200, Sokak No. 204
41490 Gebze/ Kocaeli
Phone: +90 - 262-679 7979
Telefax: +90 - 262-679 7905
E-mail: satis@grundfos.com

Ukraine

ТОВ ГРУНДФОС УКРАЇНА
01010 Київ, Вул. Московська 8б,
Тел.: (+38 044) 390 40 50
Факс.: (+38 044) 390 40 59
E-mail: ukraine@grundfos.com

United Arab Emirates

GRUNDFOS Gulf Distribution
P.O. Box 16768
Jebel Ali Free Zone
Dubai
Phone: +971 4 8815 166
Telefax: +971 4 8815 136

United Kingdom

GRUNDFOS Pumps Ltd.
Grovebury Road
Leighton Buzzard/Beds. LU7 8TL
Phone: +44-1525-850000
Telefax: +44-1525-850011

U.S.A.

GRUNDFOS Pumps Corporation
17100 West 118th Terrace
Olathe, Kansas 66061
Phone: +1-913-227-3400
Telefax: +1-913-227-3500

Uzbekistan

Представительство ГРУНДФОС в
Ташкенте
700000 Ташкент ул.Усмана Носира 1-й
тулик 5
Телефон: (3712) 55-68-15
Факс: (3712) 53-36-35

Revised 11.11.2011

98124879 1211

ES

The name Grundfos, the Grundfos logo, and the payoff Be-Think-Innovate are registered trademarks owned by Grundfos Management A/S or Grundfos A/S, Denmark. All rights reserved worldwide.